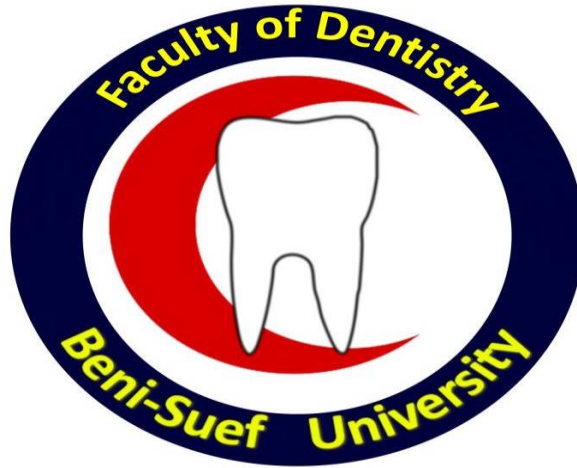


جامعة بنى سويف



كلية طب الأسنان



الدليل الطلابى لكلية طب الأسنان

جامعة بنى سويف

(لائحة الساعات المعتمدة)

العام الجامعى

2022|2023

المحتويات:

- كلمة الأستاذ الدكتور رئيس الجامعة
- كلمة الأستاذ الدكتور عميد الكلية
- كلمة الأستاذ الدكتور وكيل الكلية لشئون التعليم والطلاب
- كلمة الأستاذ الدكتور وكيل الكلية لشئون البيئة وخدمة المجتمع
- كلمة الأستاذ الدكتور وكيل الكلية لشئون الدراسات العليا
- رؤية الجامعة ورسالتها
- أهداف الجامعة
- نبذة عن الجامعة
- رسالة ورؤية الكلية
- أهداف الكلية
- نشأة الكلية
- اللائحة الدراسيه لمرحلة البكالوريوس
- المفاهيم والمصطلحات المنظمة للائحة برنامج الساعات المعتمدة
- الاحكام العامة في البرنامج
- مادة (١) الدرجات العلمية التي يمنحها البرنامج
- مادة (٢) لغة الدراسة
- مادة (٣) شروط القبول والقبول والتحويل
- مادة (٤) نظام ومدة الدراسة
- مادة (٥) قواعد الانتظام في الدراسة
- مادة (٦) التسجيل الأكاديمي
- مادة (٧) العبء الدراسي
- مادة (٨) الإضافة والحذف والانسحاب من المقرر
- مادة (٩) التعثر الأكاديمي وتأجيل الدراسة
- مادة (١٠) قواعد التقييم
- مادة (١١) حساب معدلات الطالب
- مادة (١٢) الارشاد الأكاديمي
- مادة (١٣) سنة التدريب الاجباري
- مادة (١٤) الإنذار الأكاديمي
- مادة (١٥) النظام التأديبي للطلاب
- مادة (١٦) متطلبات التخرج
- مادة (١٧) الرسوم الدراسية
- مادة (١٩) قواعد النظام الكودي للمقررات الدراسية
- مادة (٢٠) الخطط الدراسية
- مادة (٢١) توزيع الساعات بالبرنامج

- ❖ (٢٢) توزيع المقررات الدراسية للبرنامج
- ❖ (٢٣) الجداول الدراسية
- ❖ محتويات أدوار لكلية طب الفم والأسنان
- ❖ وحدة ضمان الجودة
- ❖ المكتبة
- ❖ قسم شؤون الطلاب والخدمات الطلابية
- ❖ الإتحاد الطلابي
- ❖ الدعم الطلابي
- ❖ نظام تأديب الطلاب
- ❖ وثيقة القيم الجوهرية وأخلاقيات المهنة
- ❖ آداب مهنة طب الأسنان
- ❖ الهيكل التنظيمي لكلية طب الأسنان
- ❖ عناوين تهمك

الأستاذ الدكتور / منصور حسن أحمد حسن
رئيس الجامعة:



رئيس جامعة بنى سويف

أ.د/ منصور حسن أحمد حسن

كلمة الأستاذ الدكتور/ أحمد فتح الله شوقي – عميد الكلية :



"وقل اعملوا فسيرى الله عملكم ورسوله والمؤمنون"

أبنائي وأحبابي من الطلبة والطالبات... زملائي وزميلاتي الاعزاء.

اود ان ارحب بكم جميعا في كلية طب الاسنان جامعة بني سويف حيث تتميز كليتنا بالعمل كأسرة واحدة قوية متفانية لتقديم أحدث اساليب التعليم الجامعي لتخريج طبيب قادر على المنافسة و التفوق في سوق العمل المحلي والدولي عبر مناهج علمية حديثة ومتطورة ومن خلال معامل حديثة مجهزة ومعامل ومهارات ومحاكاة وقبل ذلك نخبة من أعضاء هيئة التدريس تم انتقاؤهم بعناية بالغة نقوم بصقل عقول ابنائنا الطلاب وتنمية مهاراتهم ووضعهم على قواعد ثابتة للانطلاق لافاق المستقبل.

والله ولي التوفيق

أ.د/ أحمد فتح الله شوقي

عميد الكلية

كلمة ا.م.د / محمد عبد الحكيم وكيل الكلية لشئون التعليم والطلاب:



ابنائى و بناتى طلاب كلية طب الاسنان الاعزاء . اتقدم اليكم جميعا بالتهنئة بمناسبة العام الدراسى الجديد و اننى فخور بانضمامكم اعضاء جدد فى اسرة كلية طب الاسنان داعيا الله تعالى ان تكونوا خير مثل فى الاخلاق و الالتزام كما اناشدكم بالجد و الاجتهاد و المثابرة فى تحصيل العلم و المهارات العملية لتكونوا قادرين فى المستقبل القريب على المنافسة محليا و عالميا و مواكبة احتياجات سوق العمل

كما ارجو منكم المشاركة فى جميع الانشطة الطلابية بصورة فعالة لرفع اسم كليتنا العزيزة داخل جامعة بنى سويف و الجامعات المصرية حيث ان هدفنا جميعا هو رفع اسم جامعة بنى سويف ليكون لها موقعا متميزا داخل و خارج وطننا العزيز الغالى مصر.

و اخيرا اتمنى وادعو الله لكم بالتوفيق و النجاح فى دراستكم و فى حياتكم لخدمة الوطن داعيا الله سبحانه و تعالى ان يحفظ مصرنا الحبيبة و يمن عليها بالامن و الامان.

أ.م.د/ محمد عبد الحكيم وكيل
الكلية لشئون التعليم والطلاب

**كلمة ا.م.د/ مازن احمد عطية وكيل الكلية لشئون خدمة المجتمع
و تنمية البيئة:**



تهدف كلية طب الأسنان بجامعة بنى سويف ومن خلال شئون خدمة المجتمع وتنمية البيئة إلى نشر الوعى الثقافى فى مجال طب الفم والأسنان و توفير الخدمات الجيدة المناسبة لاحتياج المجتمع فى محافظة بنى سويف وتهدف الكلية ايضاً إلى تنظيم مؤتمرات علمية ودورات تدريبية علمية وإكلينيكية للخريجين فى التخصصات المختلفة بهدف اكتساب الخبرات وتنمية المهارات المهنية واطلاع الخريج على كل ما هو حديث فى مجال طب الأسنان.

و تؤكد دائماً على حرصنا للإستماع لأرائكم التى تهدف الى تطوير الإمكانيات المتاحة بالكلية وخدمة البيئة المحيطة بمجتمعنا وذلك للارتقاء بكلية طب الأسنان- جامعة بنى سويف التى نفتخر بالانتماء لها.

ا.م.د/ مازن احمد عطية

وكيل الكليه لشئون البيئة وخدمة المجتمع

كلمة الأستاذ الدكتور / أحمد نبيل وكيل الكلية لشئون الدراسات العليا :



اهلا بكم في اسرتكم الجديده. أسره طب الاسنان التي لا تضم الا النابهين
والمجتهدين. لقد وصلتكم الي هذا المكان المميز باجتهدكم ونعدكم بكل
الدعم حتي نوصلكم لكل ما تطلعون إليه في هذا المجال الذي بدأتموه.
نتمني لكم كل النجاح والتوفيق.

أ.م.د / أحمد نبيل

وكيل الكلية لشئون الدراسات العليا

رؤية ورسالة الجامعة

رؤية الجامعة

تسعى الجامعة إلى التطوير المستمر للعملية التعليمية من خلال التقييم الذاتى لبرامجها التعليمية وضمان جودة الأداء لى تأخذ مكاناً مرموقاً ومعتمداً بين الجامعات المحلية والإقليمية والعالمية وبناء كليات جديدة او معاهد عليا تواكب التطورات السريعة فى مجالات التكنولوجيا الحديثة لدفع التنمية والإنتاج

رسالة الجامعة

إعداد خريجون مؤهلون مزودون بالمعارف العلمية والخبرات فى مجالات التخصص المختلفه قادرين على العطاء والإبداع والمنافسة فى سوق العمل المحلى والإقليمى والعالمى وكذلك إعداد أجيال قادرين على العطاء والإبداع والمنافسة فى سوق العمل المحلى والإقليمى والعالمى وكذلك إعداد أجيال من العلماء والمفكرين والأدباء المتميزين القادرين على المشاركة الفعالة فخدمة المجتمع وبناء ثقافته وتنمية بيئته ودفع قطاعات الإنتاج للمنافسة العالمية من خلال برامج دراسية متميزة تحكمها معايير أكاديمية محلية وعالمية متواكبة مع تطورات العلوم والمعرفة على مستوى العالم

أهداف الجامعة

الأهداف الإستراتيجية

تسعى الجامعة إلى تحقيق رسالة من خلال الأهداف الإستراتيجية التالية :

١. التطور المستمر للبرامج التعليمية وبرامج الدراسات العليا بما يواكب متطلبات العصر ويؤدي إلى جودة الخريجين
٢. الإستفادة الفعالة من إمكانيات الجامعة المتاحة والمتجددة للإرتقاء بمستوى الخريج من الناحية العلمية والعملية وزيادة وتطوير الخدمات المجتمعية
٣. الإرتقاء بالمستوى الإدارى للجامعة من خلال الإدارة الإلكترونية بما يساعد على توثيق الصلة بين كلياتها والإرتباط بغيرها من المؤسسات التعليمية المحلية والإقليمية والعالمية
٤. إستحداث برامج تعليمية متميزة أو كليات ومعاهد تعليمية جديدة تدفع الجامعة إلى الإعتقاد والمنافسة المحلية والإقليمية
- ٥- إنشاء المراكز العلمية المتخصصة للتدريب الفعال وخدمة المجتمع وتنمية ودفع عجلة التقدم الثقافى
- ٦- توفير مناخ للإبداع والتميز وتعميق القيم النبيلة التى تحافظ على نسيج المجتمع وتقدمه مثل الولاء للوطن والمثل العليا والأخلاق الحميدة للإرتقاء بالمجتمع على أسس علمية فعالة وحل مشكلاته التى تعوق تفوقه من خلال مشاريع بحثية هادفة

نبذه عن الجامعة

- جامعة بني سويف هي جامعة مصرية نشأت كفرع لجامعة القاهرة في مدينة بني سويف عام 1981.
- استقل فرع بني سويف عن جامعة القاهرة واصبحت جامعة منفصلة بموجب القرار الجمهوري رقم ٨٤ لسنة 2005.
- تضم الجامعة كليات التجارة والحقوق والطب البيطري والآداب والعلوم والتربية والصيدلة والطب والتمريض والتعليم الصناعي والهندسة والتربية الرياضية.

وافق مجلس الجامعة برئاسة الأستاذ الدكتور أمين لطفى بإستكمال كليات الجامعة وانشاء ستة كليات جديده وهى كلية الحاسبات والمعلومات - كلية طب الأسنان- كلية العلاج الطبيعى- كلية الاعلام- كلية الدراسات الاقتصادية والعلوم السياسيه- كلية الدراسات العليا والعلوم المتقدمه-السياحه والفنادق-ذوى الاحتياجات الخاصه-الالسن-وكلية علوم الارض

عناصر شعار الجامعة:

- **هرم ميدوم** (رمز الحضارة والتاريخ المصري القديم)
- **النيل** (شريان الحياة)
- **السنبلة** (رمز النماء وتعبر عن الطبيعة الزراعية للمحافظة)
- **الشمس** (رمز المعرفة)

رؤية ورسالة الكلية

رؤية الكلية:

نحو مؤسسة تعليمية و بحثية متميزة و رائدة محليا و اقليميا و دوليا في مجال طب الفم و الأسنان تخدم مجتمعها بفاعلية و تساهم في رؤية مصر ٢٠٣٠ .

رسالة الكلية:

تلتزم كلية طب الفم و الأسنان جامعة بني سويف بتقديم خدمة تعليمية متميزة مرتكزة على أحدث الاساليب التعليمية و التكنولوجية لإعداد طبيب أسنان ملتزم أخلاقيا و مهنيا ذو مهارات معرفية و تقنية و بحثية عالية قادرا على المنافسة في سوق العمل محليا و اقليميا. كما تلتزم الكلية بدورها التوعوي و العلاجي - المتوافق مع معايير الجودة العالمية- في خدمة المجتمع و تعمل على تحقيق منظومة متكاملة للبحث العلمي و الابتكار في مجال طب الفم و الاسنان ذات كفاءة عالية و عنصر بشري مبدع.

أهداف كلية طب الأسنان (٢٠٢٢)

١. دعم منظومة التعليم و اعداد خريج قادر على المنافسة في سوق العمل محليا و اقليميا.
٢. دعم منظومة البحث العلمي و الارتقاء بالوضع التنافسي للكلية
٣. تنمية الموارد المالية للكلية
٤. تنمية و تطوير مهارات و كفاءة الموارد البشرية بالكلية
٥. تفعيل المشاركة و الخدمة المجتمعية و تقديم خدمات علاجية متميزة للمرضى في جميع تخصصات طب الأسنان
٦. دعم و تطوير نظم ضمان جودة التعليم و تحقيق التحسين المستمر مع السعي للاعتماد

نشأة الكلية

- ❖ تمشيا مع سياسة جامعة بني سويف في نشر العلم و المعرفة و دفع عجلة التقدم وخدمة المجتمع في محافظة بني سويف دعا الأستاذ الدكتور أمين لطفي رئيس الجامعة الى إستكمال كليات الجامعه وانشاء كلية طب الأسنان وحرص سيادته على توفير كافة الإمكانيات الماديه والبشريه لإنشاء وتجهيز هذه الكلية.
- ❖ وافق مجلس جامعة بني سويف بجلسته فى مارس ٢٠١٢ برئاسة الأستاذ الدكتور أمين لطفي رئيس الجامعة ورئيس المجلس على إنشاء كلية طب الأسنان بجامعة بني سويف ومخاطبة المجلس الأعلى للجامعات لاستصدار القرار الجمهوري وتكليف لجنة برئاسة الأستاذ الدكتور محمد معبد عميد كلية التمريض لإعداد دراسة الجدوى اللازمة.
- ❖ كما وافق مجلس جامعة بني سويف بجلسته فى مايو ٢٠١٢ على تخصيص مقر لكلية ومستشفى طب الأسنان التعليمى داخل أرض حرم الجامعة بجوار كلية التعليم الصناعي فى شرق مدينة بني سويف.
- ❖ تم تكليف الدكتور رباب توفيق مبارك الأستاذ بجامعة القاهرة بالإشراف على إنشاء وتجهيز كلية طب الأسنان- جامعة بني سويف وكذلك إعداد اللائحة الداخليه لنظام دراسه بالكلية.
- ❖ وقد بدأت الكلية فى تأهيل وتجهيز المبنى الخاص بها وبناء الأقسام الأكاديمية و العلمية المختلفة و تكوين أعضاء هيئة التدريس و الهيئة المعاونة و الجهاز الإدارى للكلية.
- ❖ صدر قرار رئيس مجلس الوزراء رقم ٢٠٠ لسنة ٢٠١٣ فى مارس ٢٠١٣ بتعديل بعض أحكام اللائحة التنفيذية لقانون تنظيم الجامعات بإضافة كلية طب الأسنان لجامعة بني سويف.

اللائحة الداخلية لمرحلة البكالوريوس لطب الأسنان (بنظام الساعات المعتمدة)

المفاهيم والمصطلحات المنظمة لللائحة البرنامج

نظام الدراسة: تعتمد الدراسة في البرنامج على نظام الساعات المعتمدة، وتم توزيع المقررات الدراسية بالبرنامج الدراسي على ٥ مستويات دراسية موزعة على ١٠ فصول دراسية، ويحدد لكل مقرر وزن معين بالنسبة إلى المقررات الأخرى بالبرنامج الدراسي، وتكون وحدة قياس وزن المقرر بالساعة المعتمدة، ولكي يتخرج الطالب عليه أن يحقق معدل تراكمي متوسط (CGPA) (2.0) كحد أدنى للتخرج.

الساعة المعتمدة: هي وحدة قياس دراسية؛ لتحديد وزن كل مقرر بالنسبة إلى المقررات الأخرى وهي تعادل محاضرة نظرية مدتها ساعة واحدة أسبوعياً أو درس عملي/ تطبيقي أو تدريبات عملية داخل البرنامج مدتها ساعتين أسبوعياً أو فترة تدريب ميداني مدتها أربع ساعات أسبوعياً.

تسجيل المقررات: هو العملية التي يقوم الطالب من خلالها باختيار المقررات حسب الخطة الدراسية المعتمدة، ويتم في هذه العملية قيده بتلك المقررات، وذلك بمساعدة المرشد الأكاديمي.

الطالب المتعثر دراسياً: هو الطالب الحاصل على تقدير أقل من D في المعدل الفصلي.

السجل الأكاديمي: هو بيان يوضح سير الطالب الدراسي منذ بدء التحاقه بالدراسة، ويشمل المقررات التي يدرسها الطالب في كل فصل دراسي، بأسمائها وأكوادها وعدد ساعاتها المعتمدة والتقديرات التي حصل عليها الطالب في هذه المرات، كما يوضح السجل الأكاديمي المعدل الفصلي والمعدل التراكمي، ويبين التقدير العام للطالب، وبالنسبة للطالب المحول من كلية أخرى يبين هذا السجل المقررات المعادلة التي درسها الطالب في الكلية المناظرة والمقررات التي أعفي الطالب من دراستها في برنامج الكلية الدراسي بعد إجراء المقاصة المطلوبة.

الإرشاد الأكاديمي: يقترح مجلس الكلية لكل طالب مرشداً أكاديمياً من أعضاء الهيئة

المعاونة بالكلية ويتم اعتماد ذلك في مجلس الكلية، وذلك لتقديم النصح والإرشاد خلال فترة دراسته ولمساعدته في اختيار المقررات الدراسية الأساسية والاختيارية اللازمة لمجال

تخصصه، ويكون رأي المرشد الأكاديمي استشارياً وليس إلزامياً للطالب وذلك حتى نهاية دراسة الطالب للمقررات ويجوز للطالب حرية اختيار المرشد الأكاديمي كلما كان ذلك ممكناً. ساعة الاتصال الدراسية: هي ساعة زمنية يمضيها الطالب في تلقي محاضرة أو درس عملي أو تطبيقي من عضو هيئة التدريس المكلف بتدريس مقرر سجل فيه الطالب. متطلبات الجامعة: هي المقررات الإلزامية المطلوب اجتيازها من جميع طلبة الجامعة بغض النظر عن الكليات والتخصصات الملتحقين بها، وهي تشكل قاعدة علمية مشتركة بينهم جميعاً وتوفر لهم أدوات علمية مهمة لجميع التخصصات.

متطلبات الكلية: هي المقررات الإلزامية والاختيارية المطلوب اجتيازها من جميع طلاب الكلية في جميع التخصصات، فهي تشكل القاعدة العلمية الضرورية لجميع طلاب الكلية

المقرر الإلزامي: هو مقرر في البرنامج الأكاديمي للكلية يلتزم الطالب بدراسته والنجاح فيه لاستيفاء متطلبات الحصول على الدرجة العلمية.

المقرر الاختياري: هو مقرر في البرنامج الأكاديمي للكلية ضمن مجموعة مقررات للطالب حرية الاختيار من بينها لاستكمال متطلبات الحصول على الدرجة العلمية

المتطلب السابق: هو مقرر يشترط استكمالته لدراسة مقرر لاحق

الباب الثاني: الاحكام العامة في البرنامج

مادة (١) الدرجات العلمية التي يمنحها البرنامج

تمنح جامعة بني سويف بناء على توصية مجلس كلية طب الاسنان درجة البكالوريوس في طب الأسنان Bachelor Degree of Dental Science (B.D.Sc.)

مادة (٢) لغة الدراسة

اللغة الانجليزية هي لغة التدريس الأساسية في الكلية، ويجوز تدريس بعض المقررات باللغة العربية، بناءً على توصية القسم العلمي المختص وموافقة مجلس الكلية، ويجوز تدريس مقررات الجامعة باللغة العربية

مادة (٣) شروط القبول والقيود والتحويل

١- يقبل البرنامج الطلاب الحاصلين على شهادة الثانوية العامة شعبة علوم أو ما يعادلها من شهادات مصرية أو اجنبية معترف بها للقواعد التي يحددها المجلس الاعلى للجامعات.

• الطلاب الوافدين من الخارج يجب ان تكون شهاداتهم معتمدة من وزارة الخارجية للدولة الوافدين منها

٢- يجوز لمجلس الكلية قبول طلاب محولين من برامج أخرى بالجامعة أو من جامعات أخرى حكومية بشرط أن يكون حاصلًا على الحد الأدنى لمجموع الدرجات التي وصل إليه القبول في الكلية سنة حصوله على الشهادة الثانوية العامة أو ما يعادلها و ألا يقل المعدل التراكمي عن ٢,٨٠ من أربع نقاط للمعدل التراكمي للطلاب المُحول بعد إجراء مقاصة للمقررات التي درسها الطالب بكليته الأصلية؛ بحيث لا يزيد إجمالي الساعات المعتمدة التي درسها الطالب ولها مناظر بالكلية عن ٤٠٪ من إجمالي عدد الساعات المعتمدة المطلوبة للتخرج بالبرنامج مع إعفاء الطالب من المقررات المناظرة بعد اعتماد المقاصة من مجلس الكلية.

٣- اجتياز الكشف الطبي.

٤- يجوز طلب استيفاء أي شروط أخرى يحددها مجلس الكلية ويعتمدها مجلس الجامعة وتعلن وقت التقديم، مثل إجراء المقابلة الشخصية وتحديد حد أدنى لدرجات بعض المقررات في الثانوية العامة.

٥- يجوز لمجلس الكلية قبول تحويل الطلاب المقيدون بكليات طب الأسنان بالجامعات المصرية الحكومية أو العربية أو الأجنبية بشرط أن يكون حاصلًا على الحد الأدنى لمجموع الدرجات التي وصل إليه القبول في الكلية سنة حصوله على الشهادة الثانوية العامة أو ما يعادلها والحاصلين على معدل تراكمي لا يقل عن (٢,٨)، وذلك بعد إجراء المقاصة اللازمة لما تم دراسته لتحديد ما يتم معادلته من المقررات الدراسية واعتماد لجنة المعادلات بمجلس الاعلى للجامعات.

٦- يجوز نقل قيد الطالب من الكليات الجامعية المناظرة (طب وصيدلة) بشرط أن يكون حاصلًا على الحد الأدنى لمجموع الدرجات التي وصل إليه القبول في الكلية سنة حصوله على الشهادة الثانوية العامة أو ما يعادلها وذلك بموافقة مجلس الكلية ، وفي هذه الحالة يكون قيد الطالب في المستوى الدراسي الذي يتناسب مع عدد الساعات المعتمدة التي تم اعتمادها بعد عمل المقاصة اللازمه

مادة (٤) نظام ومدة الدراسة

- تسير الدراسة في البرنامج بنظام الساعات المعتمدة، وتم توزيع المقررات الدراسية بالبرنامج الدراسي على ٥ مستويات دراسية (١٠ فصول دراسية)، ويحدد لكل مقرر وزن معين بالنسبة إلى المقررات الأخرى بالبرنامج الدراسي، وتكون وحدة قياس وزن المقرر بالساعة المعتمدة، ولكي يتخرج الطالب عليه أن يحقق معدل تراكمي متوسط (CGPA) (2.0) كحد أدنى للتخرج.
- تنقسم السنة الأكاديمية إلى فصلين دراسيين طبقاً للمواعيد التي يحددها المجلس الأعلى للجامعات، على النحو التالي:
 - الفصل الدراسي الأول: يبدأ عادة في شهر سبتمبر ولمدة ١٧ أسبوعاً شاملاً الامتحانات.
 - الفصل الدراسي الثاني : يبدأ عادة في شهر فبراير ولمدة ١٧ أسبوعاً شاملاً الامتحانات.
 - يجوز عقد فصل دراسي صيفي بعد موافقة مجلس الكلية ويبدأ عادة في شهر يوليو ولمدة من ستة إلى ثمانية أسابيع، على أن يكون الطالب قد سبق له دراستها مسبقاً.
- تمنح الدرجة العلمية متى استوفى الطالب متطلبات الحصول عليها وفقاً لما تحدده اللائحة .
- ويجوز لمجلس الكلية بعد أخذ رأي مجلس القسم المختص وحسب طبيعة المقررات الدراسية أن يقرر تدريس مقرر أو أكثر بنمط التعليم الهجين بحيث تكون الدراسة بنسبة ٦٠-٧٠٪ وجهاً لوجه وبنسبة ٣٠-٤٠٪ بنظام التعليم عن بعد أو بأى نسبة أخرى.

مادة (٥) قواعد الانتظام في الدراسة

- الطالب الذي يتغيب (٢٥٪) من عدد الساعات التدريسية لأي مقرر بدون عذر يخطر بجرماته من المقرر، وذلك بعد انذاره مسبقاً مرتين؛ الإنذار الأول بعد تجاوز الطالب نسبة غياب ١٠٪ من ساعات المقرر، أما الإنذار الثاني بعد تجاوزه نسبة غياب ٢٠٪ وبعد ذلك تعرض حالة الطالب على مجلس الكلية للاعتماد ثم اتخاذ إجراءات جرماته من دخول امتحان المقرر، ويحتسب راسباً في هذا المقرر ويرصد له تقدير محروم (DN).
- في حالة تغيب الطالب عن الحضور لأعذار قهرية في مقرر ما تعرض على مجلس الكلية، وفي حالة الموافقة على قبول العذر، فإنه يُعد منسحباً (W) من المادة.
- الطالب الذي يتغيب عن الامتحان النهائي لأي مقرر - دون عذر مقبول- يعد راسباً في هذا المقرر، وفي حالة تقديم عذر مقبول عن دخول الامتحان النهائي في خلال اسبوع من تاريخ

الاختبار يمكن للطلاب الاحتفاظ بدرجاته التي حصل عليها أثناء الفصل الدراسي من أعمال فصلية وعملية ويرصد له تقدير "غير مكتمل" (I).

- على الطالب أن يخطر إدارة الكلية بأي تغيير في عنوان مراسلاته.
- إذا تغيب الطالب عن اختبار منتصف الفصل الدراسي بعذر يقبله مجلس الكلية بناء على ما قدمه من مستندات تثبت عذره خلال أسبوع من تاريخ الاختبار يجوز بعد موافقة رئيس القسم إضافة درجات اختبار منتصف الفصل الي اختبار نهاية الفصل.

مادة (٦) التسجيل الأكاديمي

- يقوم مجلس الكلية بعمل "أجندة دراسية" معتمدة يوضح فيها مواعيد التسجيل والحذف والإضافة والتسجيل المتأخر بعذر وبدء الدراسة ونهاية الدراسة والانسحاب والامتحانات الدورية والعملية والنهائية وتعلن للطلاب قبل بدء الفصل الدراسي.
- تحدد الكلية لكل مجموعة من الطلاب مرشداً أكاديمياً من أعضاء الهيئة المعاونة يقوم بمهام الرعاية والإرشاد ويقوم بمساعدة الطلاب في اختيار المقررات من قائمة المقررات التي تطرحها الكلية في كل فصل دراسي، وعلى الطلاب أن يراجعوا اختياراتهم مع المرشدين الأكاديميين المخصصين لهم طبقاً للتعليمات المدونة في الدليل الخاص بالبرنامج.
- يسجل الطالب للمقررات الدراسية المطلوبة في البرنامج قبل نهاية الأسبوع الأول من بدء الفصل الدراسي بعد دفع الرسوم الدراسية المطلوبة للمقررات المراد التسجيل فيها كاملة، مع ضرورة أن يتم اختيار المقررات وعدد الساعات المعتمدة بالتشاور والإتفاق مع المرشد الأكاديمي بما لا يخل بالعبء الدراسي في المادة (٧).
- يجوز للطلاب الذي لم يتمكن من التسجيل لأسباب قهرية يقرها مجلس الكلية أن يسجل متأخراً خلال الفترة الإضافية للتسجيل المنصوص عليها
- يحدد مجلس الكلية الحد الأدنى لعدد الطلاب للتسجيل في كل مقرر.
- يجوز لمجلس الكلية طرح مقررات مكثفة يقوم بتدريسها الأساتذة الزائرون على ألا يقل مجموع ساعات الدراسة لكل ساعة معتمدة عن خمس عشرة ساعة في الفصل الدراسي الواحد، ويبدأ في موعد يحدده مجلس الكلية بناءً على اقتراح مجالس الأقسام.

مادة (٧) العبء الدراسي

- العبء الدراسي هو عدد الساعات المعتمدة التي يقوم الطالب بتسجيلها في الفصل الدراسي الواحد، والساعة المعتمدة هي وحدة قياس لتحديد وزن المقرر في الفصل الدراسي الواحد، وهي تعادل ساعة دراسية واحدة أو ساعتين تطبيقيتين أو ساعتين من التدريبات العملية أو أربع ساعات من التدريبات الميدانية.
- الحد الأدنى للتسجيل في المقررات في الفصل الدراسي هو ١٢ ساعة معتمدة للفصل الدراسي الواحد، إلا في حالات التخرج حيث يتم تحديد الساعات المتبقية للتخرج بمعرفة المرشد الأكاديمي و موافقة مجلس الكلية بغرض إتمام متطلبات التخرج، ويجوز إنقاص الحد الأدنى في حالات أخرى استثنائية يوافق عليها مجلس الكلية.
- الحد الأقصى للتسجيل في المقررات في الفصل الدراسي هو ٢٢ ساعة معتمدة للفصل الدراسي الواحد، ويجوز أن يرفع الحد الأعلى إلى ٢٤ ساعة معتمدة بموافقة مجلس الكلية؛ بشرط ألا يقل معدل الطالب في الفصل الاعتيادي السابق عن (٣,٣٠) نقاط من (٤,٠٠) نقاط.
- يجوز لمجلس الكلية السماح للطالب في آخر فصلين دراسيين له بزيادة العبء الدراسي عن الحد الأقصى وبما لا يتجاوز عدد ٢٤ ساعة معتمدة في الفصل الدراسي الواحد، وذلك بغرض التخرج.
- بالنسبة للفصل الصيفي يكون الحد الأقصى لعدد الساعات التي يسمح للطالب بتسجيلها ٩ ساعات معتمدة، فيما عدا حالات التخرج فيتم تحديد الساعات بناء على اقتراح مجلس الكلية بحد أقصى ٢ ساعة معتمدة إضافية، كما يجوز لمجلس الكلية السماح للطالب المتعثر بزيادة العبء الدراسي عن الحد الأقصى خلال الفصل الصيفي فقط وبما لا يتجاوز عدد ٢ ساعة معتمدة إضافية.
- لا يسمح للطالب الذي يقل معدل التراكمي عن (٢,٠٠) بالتسجيل في أكثر من ١٤ ساعة معتمدة في الفصل الدراسي ويوجه له إنذار أول، وإذا استمر معدل الطالب أقل من (2) يوجه له إنذار ثانٍ ويسجل عدداً من الساعات لا يزيد عن ١٢ ساعة في الفصل الدراسي.
- يجوز أن يعفي الطالب المحول من جامعة أخرى معترف بها من قبل المجلس الأعلى للجامعات من بعض المقررات إذا ثبت أنه قد درس ونجح في مقررات تعادلها في الجامعة المحول منها، ويكون الاعفاء بقرار من مجلس الكلية. (على ان يكون مستوف شروط المادة ٣)
- المقرر المستمر لفصلين دراسيين مثل التدريب الميداني يرصد للطالب في الفصل الأول تقدير (I) أي غير مكتمل ومستمر، وترصد الدرجة في الفصل الثاني.
- يجوز للطالب إعادة دراسة المقررات التي سبق نجاحه فيها بغرض تحسين المعدل التراكمي مرة واحدة لكل مقرر و بحد أقصى أربع مقررات طوال فترة الدراسة و بحد أقصى في التقدير C+، وتكون إعادة دراسة وامتحاناً ويحتسب له التقدير الأعلى، على ألا

يتجاوز العبء الدراسي المحدد للطلاب في الفصل الدراسي وبعد سداد الرسوم الدراسية المقررة.

مادة (٨) الإضافة والحذف والانسحاب من المقرر

- يجوز للطلاب بعد موافقة المرشد الأكاديمي أن يضيف أو يحذف مقررًا أو أكثر حتى نهاية الأسبوع الثاني من بدء الفصل الدراسي الاعتيادي أو نهاية الأسبوع الأول من الفصل الصيفي، بعد استيفاء الحذف أو الإضافة في استمارة تسجيل المقررات وموقعة من المرشد الأكاديمي دون أن يظهر المقرر الذي تم حذفه في سجله الدراسي، بما لا يخل بالعبء الدراسي في المادة (٧).
- يمكن للطلاب بعد أخذ رأي المرشد الأكاديمي الانسحاب من مقرر دراسي أو أكثر لأسباب اضطرارية حتى نهاية فترة الانسحاب المنصوص عليها في الأجددة الدراسية والتي تنتهي قبل بدء الامتحانات النظرية بأسبوعين على الأقل ، ولا تحتسب ساعات هذا المقرر المعتمدة في متوسط نقاط الدرجات GPA ويرمز للدرجة في النتيجة بحرف (W)، بشرط عدم الإخلال بالعبء الدراسي في المادة (٧). يتم الانسحاب في هذه الحالة وفق نموذج خاص تعده لجنة شئون تعليم، ويتضمن هذا النموذج موافقة المرشد الأكاديمي وموافقة لجنة شئون تعليم و يتم اعتمادها من مجلس الكلية.
- يعد الطالب "راسبًا" في المقررات التي انسحب منها إذا انسحب من المقررات بعد نهاية فترة الانسحاب المنصوص عليها في الأجددة الدراسية

مادة (٩) التعثر الأكاديمي وتأجيل الدراسة

- يعتبر الطالب متعثراً أكاديمياً إذا حصل على معدل فصلي (GPA) أقل من (٢).
- الطالب الذي يحصل على معدل فصلي (GPA) أقل من "٢" لعدد نصف الفصول الدراسية الأساسية للبرنامج (٥ فصول دراسية)، متصلة أو غير متصلة، يفصل من الكلية بعد عمل إنذارين بالفصل في آخر فصلين دراسيين وذلك بعد العرض والموافقة من مجلس الكلية ولا يؤخذ في الاعتبار الفصول الصيفية إن وجدت.
- يحق للطلاب التقدم بطلب تأجيل الدراسة لعذر تقبله مجلس الكلية على ألا يتجاوز عدد مرات التأجيل قرارات مجلس الجامعة المنظمة لهذا الشأن ويرصد تقدير (DEL-C) أي مؤجل فرصة، ولا تحتسب مدة التأجيل ضمن المدة اللازمة لإنهاء متطلبات التخرج الواردة في المادة (١٧) من اللائحة. يشترط فيمن يؤجل دراسته أن يكون قد أمضى فصلاً دراسياً واحداً على الأقل في البرنامج. وعندما تتم الموافقة على تأجيل الدراسة يلغي التسجيل في ذلك الفصل الدراسي ويقيد تاريخ التأجيل في سجل الطالب.

- إذا لم يتقدم الطالب بطلب لإعادة قيده بعد فترة التأجيل الممنوحة له فيلغى قيده بالكلية ويجوز النظر في إعادة قيده بالكلية لمرة واحدة فقط في الظروف الاستثنائية على أن يلتحق الطالب مع بداية عام دراسي بموافقة مجلس الكلية.
- يعتبر الطالب منقطعاً عن الدراسة في حالة عدم تسجيله في فصل دراسي أو انسحابه من جميع المقررات التي سجلها أو تغيبه في جميع مقررات الفصل الدراسي بدون عذر مقبول، ويعدّ راسباً في مقررات هذا الفصل.
- ويتم فصل الطالب في حالة انقطاعه عن الدراسة أربعة فصول بدون عذر يقبله مجلس الكلية ومجلس الجامعة.

مادة (١٠) قواعد التقييم

- الساعة المعتمدة هي وحدة قياس لتحديد وزن المقرر، وتوزع درجات الطالب على الاختبار التحريري النهائي، وأعمال الفصل والاختبارات العملية والاختبارات النظرية الدورية والتطبيقية والبحوث والمقالات وفقاً لطبيعة كل مقرر، وتوزع الدرجات وفقاً لما توضحه جداول توزيع المقررات على الفصول الدراسية.
- تعقد الاختبارات الدورية أو اختبار منتصف الفصل الدراسي وفق الأجنحة المقررة ولمدة زمنية يحددها أستاذ المقرر وترصد درجاتها بمعرفة أستاذ المقرر ضمن درجات الأعمال الفصلية لكل مقرر.
- يعقد الامتحان التحريري النهائي في نهاية الفصل الدراسي بموجب جدول تعتمده إدارة البرنامج وفق الأجنحة المقررة.
- زمن الامتحان النظري للمقرر الدراسي لا يقل عن زمن المحاضرة الخاصة بالمادة ولا يتجاوز عدد الساعات المعتمدة للمقرر.
- تشكل لجان وضع الامتحان النظرية من عضوين من أعضاء هيئة التدريس على الأقل وأربعة على الأكثر وتعتمد من مجلس القسم العلمي ، ويتم تحديد منسق لكل مقرر من بين هؤلاء القائمين بالتدريس للتواصل مع مجلس الكلية فيما يخص الأمور التنظيمية وتسليم الامتحانات وخلافه.
- يتم تقييم الطلاب خلال الدراسة على النحو التالي :
 ١. المتطلبات العلمية و التعليمية .
 ٢. الامتحانات الدورية و امتحان منتصف الفصل.
 ٣. الامتحانات النهائية (نظري ، عملي ، شفوي)

- و تكون الدرجة النهائية لكل مقرر هي المجموع الكلى لدرجات الطالب في كل ما سبق
- تقسم الدرجات بين اختبارات تحريرية وشفهية وأعمال بحثية طبقاً لطبيعة المقرر كما هو موضح بالجدول التالي:

نوع الامتحان	مقرر نظري	مقرر عملي ليس له شفوي	مقرر عملي له شفوي	مقرر إكلينيكي
الامتحانات النهائية	٥٠ %	٤٠ %	٤٠ %	٤٠ %
إمتحان نصف الفصل الدراسي	٢٠ %	٢٠ %	١٠ %	١٠ %
إمتحانات أعمال السنة	٣٠ %	٢٠ %	٢٠ %	١٠ %
الامتحانات العملية	-	٢٠ %	٢٠ %	٣٠ %
الامتحانات الشفوية	-	-	١٠ %	١٠ %

- يُعد الطالب راسباً في المقرر إذا حصل على أقل من ٣٠٪ من درجة الامتحان النظري النهائي لهذا المقرر مهما كانت درجاته في الاعمال الفصلية، أو إذا حصل على أقل من ٦٠٪ من مجموع درجات المقرر - ويرصد له في معدله (F)، ويجب عليه إعادة دراسة المقرر بكافة أجزائه إذا كان اجبارياً ويحق للطالب دراسة مقرر بديل إذا كان اختيارياً.
- يحصل الطالب علي تقدير (I) غير مكتمل إذا تعذر عليه دخول الامتحان النهائي للمقرر أو إتمام بعض متطلباته لأسباب قهرية تقبلها مجلس الكلية (بشرط أن يكون الطالب قد حضر ٧٥٪ على الأقل من محاضرات المقرر) ويقوم بدخول الامتحان النظري فقط في أول فصل دراسي يتم فيه فتح المقرر ويحصل على تقديره كاملاً.
- في حالة رسوب الطالب سواء بعدم استيفاء درجات النجاح أو التغيب بدون عذر أو الحرمان من دخول الامتحان النهائي فإن الطالب يحصل على تقدير راسب (F)، مع احتساب تقدير المقرر في حالة نجاح الطالب بما لا يزيد عن الحد الأقصى للمقبول أي بما لا يتجاوز تقدير المقرر D.
- لا ينتقل الطالب من مستوي إلى مستوي آخر إذا تبقي لديه في المستوي الأقل عدد ٣ مقررات فأكثر لم يتم اجتيازها.
- يتم ترتيب الطلاب وفقاً للمعدل التراكمي لمتوسط النقاط وتمنح مرتبة الشرف للطلاب الحاصل على مجموع نقاط تراكمي ٣,٧٠ فأكثر ويشترط للحصول على مرتبة الشرف أن يكون الطالب قد درس في الكلية ما لا يقل عن ٦٠٪ من متطلبات التخرج، وألا يكون قد

رسب في أي مقرر دراسي في البرنامج (أو البرنامج المحول منه) وألا يقل معدله الفصلي في أي مستوي من المستويات الدراسية عن جيد جدًا (B)، وتستخدم للمفاضلة

بين الطلاب الحاصلين على تقدير تراكمي عام = ٤ الطريقة المذكورة في مادة (١١) الخاصة بحساب معدلات الطالب.

مادة (١١) حساب معدلات الطالب

- يوضح الجدول التالي متوسط نقاط الدرجات والنسب المئوية والتقييمات المكافئة لها لأي مقرر دراسي:

التقدير Grade		رمز التقدير	النقاط من ٤	حدود الدرجة
Excellent	ممتاز	A+	4.0	من ٩٥ إلى ١٠٠
Excellent	ممتاز	A	3.85	من ٩٠ إلى أقل من ٩٥
Excellent	ممتاز	-A	3.7	من ٨٥ إلى أقل من ٩٠
Very Good	جيد جدا	B+	3.3	من ٨٠ إلى أقل من ٨٥
Very Good	جيد جدا	B	3.0	من ٧٥ إلى أقل من ٨٠
Good	جيد	C+	2.7	من ٧٠ إلى أقل من ٧٥
Good	جيد	C	2.3	من ٦٥ إلى أقل من ٧٠
Fair	مقبول	D	2.0	من ٦٠ إلى أقل من ٦٥
Fail	راسب	F	٠.0	أقل من ٦٠
Pass	ناجح دون درجة	P	-----	أكبر من ٦٠
Incomplete	غير مكتمل	I	-----	-----
Denial	محروم	DN	٠,٠	أقل من ٦٠
Withdrawn	منسحب	W	-----	-----
Delayed-Chance	مؤجل عذر	DEL-C	-

- المعدل الفصلي (GPA, Grade Point Average) لكل مستوي دراسي يساوي مجموع نقاط تقدير جميع المقررات مقسومًا على مجموع الساعات المعتمدة لكل المقررات الدراسية التي أكملها الطالب في المستوي الدراسي. نقاط تقدير المقرر تساوي عدد الساعات المعتمدة للمقرر مضروبًا في نقاط المقرر، ويتم احتساب المعدل الفصلي على النحو التالي:

إجمالي [نقاط الطالب في كل مقرر x عدد الساعات المعتمدة للمقرر]

= المعدل الفصلي GPA

إجمالي الساعات المعتمدة لهذه المقررات في الفصل الدراسي

- المعدل التراكمي العام CGPA هو متوسط ما يحصل عليه الطالب من نقاط خلال الفصول الدراسية ويقرب إلى رقمين عشريين فقط ويحسب كما يلي:

مجموع حاصل ضرب نقاط كل مقرر تم دراسته x عدد ساعاته المعتمدة

= المعدل التراكمي العام CGPA

حاصل جمع الساعات المعتمدة لهذه المقررات المسجلة التي تم دراستها

- المقررات التي تم إعفاء الطالب منها لا يتم احتسابها ضمن متوسط نقاط الدرجات بينما يتم احتساب درجات المقررات التي تم معادلتها.

- يمكن تحويل متوسط مجموع النقاط إلى نسبة مئوية للخريجين أو الطلاب الراغبين في الحصول على نسبة مئوية كما يلي:

- يتم تحديد المكافئين الرقميين بالنقاط الواقع بينهما التقدير التراكمي العام (CGPA)

الخاص بالطالب (مثال: طالب حاصل على CGPA=3.1 بالتالي يقع بين مكافئين رقميين

3.0 و 3.3)

- يتم تحديد النسبة المئوية الدنيا للتقدير الخاص بالمعدل التراكمي الخاص بالطالب (مثال:

طالب حاصل على CGPA =3.1 يكون تقديره B وعليه يكون الحد الأدنى للنسبة المئوية

هي 75%).

- يتم حساب النسبة المئوية المكافئة للـ CGPA الخاص بالطالب وفقاً للمعادلة الآتية:

المكافئ الرقمي الأدنى للطالب - CGPA

النسبة المئوية الدنيا للتقدير + 5 X

المكافئ الرقمي الأعلى - المكافئ الرقمي الأدنى

- بالتالي الطالب الحاصل على CGPA = 3.1 يتم حساب نسبته المئوية كما يلي:

$$\text{Percentage (\%)} = \frac{(3.1-3.0)}{(3.3-3.0)} \times 5 + 75 = 76.67 \%$$

- الطلاب الحاصلين على تقدير A+ يمكن المفاضلة بينهم بحساب نسبة مئوية تقديرية

بضرب النسبة المئوية الخاصة بكل مقرر في عدد ساعاته وقسمة المجموع على عدد

الساعات الكلية للمقررات التي سجلها الطالب ويستثنى من ذلك المقررات ذات تقدير

النجاح/الرسوب على النحو التالي:

مجموع حاصل ضرب النسبة المئوية لكل مقرر تم دراسته x عدد ساعاته المعتمدة

حاصل جمع الساعات المعتمدة لهذه المقررات التي تم دراستها

مادة (١٢) الإرشاد الأكاديمي

- يحدد مجلس الكلية عدد الطلاب لكل مرشد أكاديمياً من أعضاء الهيئة المعاونة تحت إشراف لجنة شئون تعليم و طلاب طبقاً لطبيعة البرنامج لمتابعته وتوجيهه ويستمر معه حتى نهاية الدراسة.
- لا تتم أية إجراءات إدارية للطلاب إلا من خلال المرشد الأكاديمي وبموافقة كتابية منه، وعلى الطلاب أن يحصلوا على موافقة المرشد الأكاديمي المخصص لهم في التسجيل في المقررات في كل فصل دراسي وفي الفصل الصيفي.
- تتحدد مهام المرشد الأكاديمي على النحو التالي:
 - توجيه الطالب دراسياً ومساعدته على اختيار المقررات التي يرغب في دراستها مع بداية كل فصل دراسي، وتسجيلها في سجله الأكاديمي، مع تحديد عدد الساعات التي يسجل فيها وفقاً لظروفه وقدراته واستعداداته.
 - مساعدة الطلاب في إجراءات الحذف والإضافة وتوفير النماذج الخاصة بذلك.
 - يحتفظ المرشد بملف خاص لكل طالب متعثر أو متوقع تعثره حتى يسهل متابعة حالته، ويتم بالتنسيق مع إدارة شئون الطلاب.
 - متابعة الطالب بشكل مستمر أثناء دراستهم والتنسيق مع المنسق الأكاديمي لحل المشكلات التي قد تظهر وخاصة للطلاب الذين يكثر تغيبهم عن المحاضرات (تجاوز نسبة ١٠٪ في الأسبوع الرابع و ٢٠٪ في الأسبوع الثامن) أو الذين يلاحظ عليهم أستاذ المادة بعض الظواهر غير الطبيعية.
 - استدعاء هؤلاء الطلاب والنظر في أسباب مشكلاتهم ومحاولة حلها بالطرق المناسبة كإقترح امتحانات بديلة أو زيادة جرعات تدريسية أو غير ذلك والاستعانة بالمعيدين والمحاضرين من مركز الإرشاد النفسي أو قسم علم النفس لمساعدة هؤلاء المتعثرين ووضع الخطط للتخلص من حالة التعثر.
 - تحديد الطلاب المتميزين والتواصل معهم والتنسيق مع أعضاء هيئة التدريس لحثهم على مواصلة تميزهم وإزالة العقبات التي تعترض طريقهم وعمل خطة دعم لهم.
 - مراجعة السجل الأكاديمي للطلاب، بما في ذلك المواد الدراسية التي اجتازها الطالب وخطة الأكاديمية، وذلك للتأكد من أن كل طالب يسير حسب الخطة الدراسية وضمن عدم تأخير الطالب من التخرج من الجامعة.

- رفع التقارير الإحصائية عن طلاب القسم إلى رئيس القسم والمنسق الأكاديمي للبرنامج.
- يخصص المرشد الأكاديمي سجلاً أكاديمياً لكل طالب يسجل فيه كافة البيانات اللازمة عنه، ومنها: الجدول الأكاديمي، والخطة الدراسية، والحضور خلال الفصل الدراسي الحالي، إضافة إلى جميع الوثائق الإدارية التي تبين التقدم الأكاديمي للطالب (مثل الحذف والإضافة للمواد واختيار البرنامج أو المسار إلخ). والنتائج التي حصل الطالب عليها في كل مقرر ومعدله التراكمي الفصلي حتى تخرجه.

مادة (١٣) سنة التدريب الإلزامي (الامتياز)

على الطالب ان يتم سنة التدريب الإلزامي بعد المستوى الخامس و ذلك للحصول على ترخيص مزاوله المهنة

مادة (١٤) الإنذار الأكاديمي

- إذا حصل الطالب في أي فصل دراسي على تقدير تراكمي أقل من (2.0) نقطة ينذر الإنذار الأكاديمي الأول.
- إذا تكرر المعدل المتدني للطالب ينذر الإنذار الأكاديمي الثاني.
- إذا استمر المعدل أقل من (2.0) لعدد ٥ فصول دراسية يفصل الطالب من البرنامج، أو يحول إلى برنامج آخر.

مادة (١٥) النظام التأديبي للطلاب

الطلاب المقيدون بالبرنامج خاضعون للنظام التأديبي المبين في قانون تنظيم الجامعات المصرية والقوانين المكملة له وتعديلاته، والضوابط التي يحددها مجلس الجامعة.

مادة (١٦) متطلبات التخرج

- اجتياز الطلاب ١٨٥ ساعة معتمدة
- حصول الطلاب على معدل تراكمي CGPA (2.0) على الأقل.
- اجتياز الطلاب لمقررات النجاح والرسوب الإلزامية.
- أي متطلبات اخري للجامعة.
- سداد جميع المصروفات الدراسية والإدارية.

مادة (١٧) الرسوم الدراسية

- المصروفات الدراسية للبرنامج يحددها مجلس الجامعة بناء على اقتراح مجلس الكلية، وذلك حسب عدد الساعات أو المواد التي تدرس بالبرنامج في بداية كل عام دراسي، وتكون للطالب المصري بالجنية المصري وللطالب الوافد بالدولار الأمريكي أو الجنية الإسترليني البريطاني.
- يسدد الطالب الراسب جميع المصروفات والرسوم ومقابل الخدمات المقررة على الطلاب المستجدين.

مادة (١٩) قواعد النظام الكودي للمقررات الدراسية

- يتكون كود أي مقرر من ثلاثة حروف وثلاثة أرقام دون رموز و تبدأ من اليسار كالآتي:
 - الحرف الاول يشير إلى كلية طب الاسنان D
 - الحرف الثاني و الثالث يشير للقسم المسنول عن المقرر و في حالة عدم وجود قسم مختص او مشاركة اكثر من قسم في التدريس تسمى DNT و المقررات الاختيارية تسمى ELC
 - الرقم الاول يشير للمستوى الدراسي وبالتالي سيكون في النطاق ١ إلى ٥.
 - الرقم الثاني يشير إلى الفصل الدراسي وبالتالي سيكون ١ أو ٢ فقط
 - الرقم الثالث يشير إلى رقم المقرر وسط تسلسل تدريس المقررات داخل القسم وبالتالي سيكون في النطاق من ١ إلى 6
- مثال : قسم بيولوجيا الفم Oral Biology : يرمز له OB يقوم بتدريس: مادة Dental Anatomy في المستوى الدراسي الاول و مادة Oral Histology في المستوى الدراسي الثاني. و لذا يكون كود مقرر ال Dental Anatomy - كالآتي: DOB111 في الفصل الدراسي الاول و DOB122 في الفصل الدراسي الثاني.
- المقررات الاختيارية التي ليس لها مستوى أو فصل دراسي معين سيتم استبدال الرقم الاول بالعام الدراسي والثاني بالفصل الدراسي المتاح للطلاب بداية اختيار المقرر منهم
- متطلبات الجامعة لها أكواد موحدة لها على مستوى الجامعة.

يحتوي الجدول التالي على رموز مقررات أقسام الكلية:

الكود	القسم
DOB	هستولوجيا الفم
DBM	خواص المواد
DOP	باثولوجيا الفم
DRD	العلاج التحفظي
DRA	أشعة الفم و الوجه و الفكين
DOR	تقويم الاسنان
DFP	الاستعاضة السنية المثبتة
DRP	الاستعاضة الصناعية المتحركة
DPM	طب الفم
DEN	علاج جذور
DOS	جراحة الفم و الوجه و الفكين
DPD	طب اسنان الاطفال

الباب الثالث: الخطط الدراسية

توزيع الساعات بالبرنامج و مقررات البرنامج

١- متطلبات التخرج:

يمنح الطالب درجة البكالوريوس في طب وجراحة الفم والأسنان إذا حقق النجاح في جميع المقررات الإلزامية، و ٤ مقررات اختيارية لاستكمال متطلبات التخرج (١٨٥ ساعة معتمدة) بشرط الحصول على GPA (٢) على الأقل بناء على الجدول التالي:

البنء	مجموعة المقررات	نوع المقرر	عدد الساعات المعتمدة
أولاً	• متطلبات كلية	مقررات اختيارية	4
		مقررات إجبارية	177
ثانياً	• متطلبات جامعة	مقررات إجبارية	٤
إجمالي الساعات المعتمدة			185

٢- متطلبات الجامعة:

نوع المقرر	اسم المقرر	الكود	عدد الساعات المعتمدة
مقررات إجبارية	English Language	UNHS 1101	٢
	Human Rights and fight against corruption	UNHS 1102	٢

٣- متطلبات الكلية:

(أ) مقررات اختيارية: على الطالب اختيار ٤ ساعات على ان يختار مقرر واحد من كل مجموعة على الأقل:

- مجموعة A: يحسب لكل مقرر ٢ ساعه معتمدة
- مجموعة B: يحسب لكل مقرر ١ ساعه معتمدة

المجموعة	المقرر	الكود	عدد الساعات المعتمدة
مجموعة A	1- ادارة مستشفيات	Hospital Management	1١١ELC
	٢- علوم الكمبيوتر	Computer Science	2١١ELC
مجموعة B	١- تنظيم المؤتمرات	Conference Managment	ELC211
	٢- طرق البحث العلمي	Resaerch Methodology	ELC221

٣- مهارات الاتصال و العرض	Communication and presentation skills	ELC311	1
٤- علم التصوير في طب الاسنان	Dental Photography	25*ELC	١
٥- طب الاسنان الرقمي	Digital Dentistry	21*ELC	1
٦- تطبيقات الليزر في طب الاسنان	Laser application in Dentistry	ELC 422	١

(ب) مقررات إجبارية :

Code	Course	المقرر
MAN111 MAN122	General Anatomy 1-2	علم التشريح العام
MPS111 MPS122	General Physiology 1-2	علم وظائف الأعضاء
MHS111 MHS122	General Histology1-2	علم الهستولوجي العام
MMB211 MMB222	Microbiology 1-2	علم الميكروبيولوجي
MPH211 MPH222	Pharmacology1-2	علم الأدوية والعقاقير
MGP211 MGP222	General Pathology 1-2	علم الباثولوجي العام
MBC111 MBC122	Biochemistry 1-2	علم الكيمياء الحيوية
DOB 111 DOB122	Dental Anatomy and Physiology 1-2	التشريح الوصفي للأسنان
DOB 213 DOB 224	Oral Histology and Embryology 1-2	هستولوجيا الفم و علم الاجنة
DBM211 DBM222	Dental Biomaterials 1-2	خواص المواد الحيوية للأسنان
DNT221	Infection Control	مكافحة العدوى
DOP221 DOP312 DOP323	Oral and Maxillofacial Pathology 1-2-3	باثولوجيا الفم و الفكين
DRD311 DRD322 DRD413 DRD424 DRD515 DRD526	Operative Dentistry1-2-3-4-5-6	العلاج التحفظي للأسنان
DRA311 DRA322 DRA423	Oral & Maxillofacial Radiology1-2-3	أشعة الفم والوجه والفكين
DOR311	Orthodontics 1-2	تقويم الأسنان

DOR322		
DFP311 DFP322 DFP413 DFP424 DFP515 DFP526	Fixed Prosthodontics 1-2-3-4- 5-6	الاستعاضة السنية المثبتة
DRP311 DRP322 DRP413 DRP424 DRP515 DRP526	Removable Prosthodontics 1-2- 3-4-5-6	الاستعاضة الصناعية المتحركة
DPM321	Oral Diagnosis	تشخيص الفم
MGM316 MGM322	General Medicine 1-2	علم أمراض الباطنة
MGS311 MGS322	General Surgery 1-2	علم الجراحة العامة،
DPM412 DPM423	Oral Medicine 1-2	طب الفم
DEN411 DEN422 DEN513 DEN524	Endodontics 1-2-3-4	علاج الجذور
DPM424 DPM515	Periodontology 1-2	علاج اللثة
DOS411 DOS422 DOS513 DOS524	Oral and Maxillofacial Surgery 1-2-3-4	جراحة الفم و الوجه و الفكين
DPD411	Preventive and Dental Public Health	طب الأسنان الوقائي والصحة العامة للفم
DPD512 DPD523	Pediatric Dentistry 1-2	طب أسنان الأطفال
DPM526	Special Care Dentistry	طب أسنان الحالات الخاصة
DNT512 DNT523	Oral Implantology 1-2	غرس الأسنان

٤,٣ مقررات مدمجة تحتاج للتنسيق بين الأقسام بناء على الجدول الآتي:

Some courses need collaboration between different departments:

Course name	code	Departments collaborated
Oral Implantology	DNT512 DNT523	Oral and Dental Biology Oral Medicine, Oral Diagnosis, and Periodontology. Oral & Maxillofacial Radiology Oral and Maxillofacial Surgery Fixed Prosthodontics Removable Prosthodontics

٤،٤ الجداول الدراسية بالبرنامج:

1st year

Semester (1)

Course Name	Course code	hours.Lec	Pract/ clin hours	Contact Hours	Credit hours
Dental anatomy and physiology 1	DOB 111	2	3	5	3
General Anatomy 1	MAN111	2	2	4	3
General Histology 1	MHS111	1	2	3	2
General Physiology 1	MPS111	2	2	4	3
Biochemistry 1	MBC111	2	2	4	3
English Language	UNHS1101	2	-----	2	2
		11	11	22	16

Semester (2)

Course Name	Course code	hours.Lec	Pract/ clin hours	Contact hours	Credit hours
Dental anatomy and Physiology 2	DOB122	2	3	5	3
General Anatomy 2	MAN122	2	2	4	3
General Histology 2	MHS122	1	2	3	2
General Physiology 2	MPS122	2	2	4	3
Biochemistry 2	MBC122	2	2	4	3
Human Rights	UNHS1102	2	-----	2	2
		11	11	22	16

Total credit hours in the 1st year are 32

2nd year

Semester (1)

Course Name	Course code	hours.Lec	Pract/ clin hours	Contact Hours	Credit hours
Oral Histology and Embryology 1	DOB 213	2	2	4	3
Dental Biomaterials 1	DBM211	2	2	4	3
Pharmacology 1	MPH211	2	2	4	3
General Pathology 1	MGP211	2	2	4	3
Microbiology 1	MMB211	1	2	3	2
Elective		2	-----	2	2
		11	10	21	16

Semester (2)

Course Name	Course code	hours.Lec	Pract/ clin hours	Contact hours	Credit hours
Oral Histology and Embryology 2	DOB 224	2	2	4	3
Dental Biomaterials 2	DBM222	2	2	4	3
Pharmacology 2	MPH222	2	2	4	3
General Pathology 2	MGP222	2	2	4	3
Microbiology 2	MMB222	1	2	3	2
Oral and Maxillofacial Pathology 1	DOP221	2	2	4	3
Infection control	DNT221	1	-----	1	1
Elective		1	-----	1	1
		13	12	25	19

Total credit hours in the 2nd year are 35

3rd year
Semester (1)

Course Name	Course code	hours.Lec	Pract/ clin hours	Contact hours	Credit hours
Removable Prosthodontics. 1	DRP311	1	4	5	3
Fixed prosthodontics.1	DFP311	1	4	5	3
Operative Dentistry 1	DRD311	1	4	5	3
Oral and Maxillofacial Radiology 1	DRA311	1	2	3	2
Orthodontics 1	DOR311	1	2	3	2
Oral and Maxillofacial Pathology 2	DOP312	2	2	4	3
General Medicine I	MGM311	1	2	3	2
General Surgery	MGS311	1	2	3	2
		9	22	31	20

Semester (2)

Course Name	Course code	hours.Lec	Pract/ clin hours	Contact hours	Credit hours
Operative Dentistry 2	DRD322	1	4	5	3
Fixed Prosthodontics 2	DFP322	1	4	5	3
Removable Prosthodontics 2	DRP322	1	4	5	3
Oral and Maxillofacial Radiology 2	DRA322	1	2	3	2
Orthodontics 2	DOR322	1	2	3	2
Oral and Maxillofacial Pathology 3	DOP323	1	2	3	2
Oral Diagnosis	DPM321	2	2	4	3
General Medicine	MGM322	1	2	3	2
General Surgery	MGS322	1	2	3	2
		10	24	34	22

Total credit hours in the 3rd year are 42

4th year
Semester (1)

Course Name	Course code	hours.Lec	Pract/ clin hours	Contact hours	Credit hours
Operative Dentistry 3	DRD413	1	۲	۳	2
Fixed Prosthodontics. 3	DFP413	1	۲	۳	2
Removable Prosthodontics 3	DRP413	1	۲	۳	2
Oral Medicine 1	DPM412	2	2	4	3
Endodontics 1	DEN411	1	2	3	2
Preventive Dentistry and Dental Public health	DPD411	2	-----	2	2
Oral and Maxillofacial Surgery 1	DOS411	2	2	4	3
Elective		1		1	1
		11	2۱	3۲	17

Semester (2)

Course Name	Course code	hours.Lec	Pract/ clin hours	Contact hours	Credit hours
Operative Dentistry 4	DRD424	1	۲	3	2
Fixed Prosthodontics 4	DFP424	1	۲	3	2
Removable Prosthodontics 4	DRP424	1	۲	3	2
Oral Medicine 2	DPM423	1	2	3	2
Endodontics 2	DEN422	1	2	3	2
Oral and Maxillofacial Radiology 3	DRA423	2	2	4	3
Oral and Maxillofacial Surgery 2	DOS422	2	2	4	3
Periodontology 1	DPM424	1	۲	۳	2
		10	16	6۲	18

Total credit hours in the 4th year are 35

5th year
Semester (1)

Course Name	Course code	hours.Lec	Pract/ clin hours	Contact hours	Credit hours
Operative Dentistry 5	DRD515	1	4	5	3
Fixed Prosthodontics. 5	DFP515	1	4	5	3
Removable Prosthodontics 5	DRP515	2	4	6	4
Endodontics 3	DEN513	1	2	3	2
Oral and maxillofacial surgery 3	DOS513	2	2	4	3
Pediatric Dentistry 1	DPD512	1	2	3	2
Oral Implantology 1	DNT512	1	2	3	2
Periodontology 2	DPM515	1	2	3	2
		10	22	32	21

Semester (2)

Course Name	Course code	hours.Lec	Pract/ clin hours	Contact hours	Credit hours
Operative Dentistry 6	DRD526	1	4	5	3
Fixed Prosthodontics. 6	DFP526	1	4	5	3
Removable Prosthodontics 6	DRP526	1	4	5	3
Endodontics 4	DEN524	1	2	3	2
Oral and Maxillofacial Surgery 4	DOS524	2	2	4	3
Pediatric Dentistry 2	DPD523	1	2	3	2
Special Care Dentistry	DPM526	1	2	3	2
Oral Implantology	DNT523	1	2	3	2
		9	22	31	20

Total credit hours in the 5th year are 41

The total credit hours of the program are 185 hrs

محتويات أدوار لكلية طب الفم والأسنان

الدور الارضى

- عيادة ١
- معمل المحاكاة
- اشعه البانوراما والاشعة المقطعية
- التعقيم المركزى
- امين الكلية
- مكتب شئون الطلاب
- مكتب رعاية الشباب
- مكتب الشؤون المالية
- مكتب الشؤون الادارية
- مكتب دخول المرضى
- عيادة طبية
- معمل تركيبات
- غرفة كمبيوتر
- دورات مياة

الدور الاول

- مكتب العميد
- مكتب وكيل الكلية لشئون التعليم و الطلاب
- مكتب وكيل الكلية لشئون الدراسات العليا والبحوث
- مكتب وكيل الكلية لشئون خدمة المجتمع وتنمية البيئة
- مكاتب رؤساء الاقسام واعضاء هيئة التدريس
- وحدة ضمان الجودة
- الكنترول المركزى
- عيادة ٢
- دورات مياة

الدور الثاني

- مدرج ا.د/مجدى محمد على
- عيادة ٣
- عيادة ٤
- مصلى
- مكتب شؤون العاملين
- قاعة المناقشات
- عيادات العلاج الاقتصادى (٤)
- وحدة القياس و التقويم
- لجنة اخلاقيات البحث العلمى
- دورات مياة

الدور الثالث

- مدرج ا.د/امين لطفى
- عيادة ٥
- المعامل (A+B+C)
- غرفة نواب
- كمنترول الدراسات العليا
- دورات مياة

مبنى الملحق

- مدرج ا.د/علاء عبد الحلیم
- مدرج الدراسات العليا
- عيادة ٦
- وحدة الكاد/كام
- وحدة الابحاث
- وحدة علاج الاطفال
- وحدة تكنولوجيا المعلومات
- قاعة سيمينار
- المكتبة
- قاعة الامتحانات الالكترونية
- مكتب الدراسات العليا
- مخزن مستديم
- مخزن مستهلك (٢)
- دورات مياة

وحدة ضمان الجودة بكلية طب الاسنان

إن اساس المنظومة الجامعية هو انت.... الطالب هو المنتج لهذه العملية لذا فان المحاضرات العلمية والنظرية والامتحانات وما الى ذلك كل هذا هدفه الارتقاء بالطالب والتأهيل للقدرة على المنافسة في سوق العمل والتعامل مع الصعوبات المختلفة التي يمكن مواجهتها أثناء ممارسة المهنة مع المحافظة على دوام المعرفة ومواكبة كل ما هو جديد . أنت ببساطة متلقى الخدمة من المؤسسة التعليمية التي التحقت بها وتعمل المؤسسة على تحسين الخدمة التعليمية التي تتلقاها في الجامعة وهو الغرض الأساسي من تطبيق نظم الجودة في التعليم.

كيف يشارك الطالب في ضمان جودة العملية التعليمية؟

- من حقك ان تعرف مخرجات التعلم المستهدفة من كل مقرر تقوم بدراسته لذا أسأل عن توصيف البرنامج الذي تدرس مقرراته.
- أدي ما يسند إليك من تكليفات وقراءات وشارك بفاعلية في المناقشات التي تطرح داخل قاعات المحاضرات واطرح أسئلة هادفة وبناءة.
- تفاعل مع أساتذتك لتطبيق أساليب التعلم الحديثة (التعلم الإلكتروني – التعلم الذاتي.... إلخ) والتي تهدف إلى تسليحك بمهارات أساسية يطلبها سوق العمل.
- شارك في التقييم والاستبيانات التي تطرح عليك أحرص ان تكون موضوعياً إلى أقصى الدرجات حتى يتحقق الهدف المرجو من هذا .
- أحرص على الاستفادة من خدمات رعاية الشباب المتاحة بالكلية .

رؤية الوحدة

"استكمال مقومات نظم ضمان الجودة الداخلية بالكلية بحيث تكون قادرة على التطوير المستمر بما يؤهلها للحصول على الاعتماد المؤسسي والأكاديمي لبرامجها من الهيئات المحلية والإقليمية و العالمية."

رسالة الوحدة

"تسعى الوحدة الى نشر ثقافة الجودة وتقييم الأداء في كافة عناصر المنظومة التعليمية والأنشطة البحثية والخدمية التي تقدمها الكلية في ضوء معايير الهيئة القومية لضمان جودة التعليم والاعتماد وتبنى عملية التحسين المستمر للأداء المؤسسي والأكاديمي لإنتاج خريج للكلية ذو مستوى تنافسي محليا واقليميا."

تهدف وحدة ضمان الجودة الي تحقيق الاهداف الاستراتيجية التالية:

(1) تنمية القدرات المؤسسية و الموارد البشرية للكلية

(2) تفعيل نظم ادارة الجودة بالكلية

(3) تطوير الكلية لتكون مركز اشعاع علمي في عمليات التعليم والتعلم

(4) تعزيز وتحسين جودة الخدمات المجتمعية بالكلية

(5) تطوير جودة اداء العملية البحثية بالكلية

المكتبة

توفر مكتبة كلية طب الأسنان الكتب العلمية الحديثة لمختلف أقسام وتخصصات الكلية التي قد يحتاج اليها الطالب.

و المكتبة مجهزة لتلبي احتياجات الطلاب حيث يتوفر بها عدد ٢٤٠ كتابا باللغة الإنجليزية وعدد ٥٠ كتابا باللغة العربية وعدد ١٧٤ رسالة ماجستير ودكتوراه و ٣٣ مجلة. كما تتيح المكتبة للطلاب امكانية الدخول من اى مكان للإستفاده من المواقع العلمية وقواعد البيانات علي الشبكة حيث تشترك المكتبة في مجموعة من قواعد البيانات من خلال بوابة اتحاد المكتبات الجامعية المصريه

وتتوفر اجهزة كمبيوتر بالمكتبة متصلة بالشبكة لاستعمال الطلاب مجانا لبنك المعرفة . كما يساعد أمين المكتبة الطالب على انشاء حساب على بنك المعرفة باستخدام البريد الالكتروني الخاص بالجامعة.

قسم شئون الطلاب والخدمات الطلابية

ميعاد التعامل مع الطلاب :-

طوال أيام الأسبوع من الساعة التاسعة صباحا وحتى الساعة الواحدة والنصف ظهرا ويتم الحصول على استمارات أو طلبا تقي اليوم التالي من تقديم الطلب.

مهام مكتب شئون الطلاب :-

- ❖ تحضير استمارات دفع المصاريف.
 - ❖ تحضير استمارات الكشف الطبيب طلبة إعدادي.
 - ❖ تحويل الطلاب المقيدين بالكلية إلى القومسيون الطبيبي مستشفى الطلاب بالجامعة وإستلام الأجازات المرضية من الطلاب وإبلاغ الأقسام العلمية بها لحذف فترات الغياب من المحاضرات والحصص العملية والمعامل.
 - ❖ وضع الجداول المختلفة (محاضرات – حصص عملية - امتحانات)
 - ❖ إعلان نتائج الفرق الدراسية المختلفة.
 - ❖ إستلام الإلتماسات للطلاب المتقدمين لإعادة النظر في النتيجة.
 - ❖ عم لمكافأة التفوق ا لدراسي للطلاب.
 - ❖ استخراج الشهادات بأنواعها المختلفة.
-

الإتحاد الطلابي

يقوم الإتحاد الطلابي على خدمة المصالح الطلابية و يعتبر همزة الوصل بين الطلاب و إدارة الكلية ويقوم نشاط الإتحاد على الأهداف الآتية :-

- ١- بث الروح الجامعية السليمة بين الطلاب و توثيق الروابط بينهم و بين أعضاء هيئة التدريس والعاملين.
- ٢- إكتشاف مواهب الطلاب و تنمية قدراتهم و مهاراتهم.
- ٣- تنمية القيم الروحية والأخلاقية و الوعي الوطني بين الطلاب.
- ٤- نشر و تشجيع تكوين الاسر والجمعيات الطلابية و دعم نشاطها.
- ٥- تنظيم الأنشطة الرياضية والاجتماعية والكشفية والفنية و الثقافية.
- ٦- الإستفادة من الطلاب في خدمة المجتمع المحيط بهم.

* يتشكل الإتحاد الطلابي عن طريق الإلتخاب الحر المباشر حيث يختار طلاب الفرق المختلفة بالكلية ممثلين عنهم في لجان الإتحاد ثم يتم انتخاب من بينهم والأمين والأمينالمساعد لكل لجنة والأمين والأمين المساعد للإتحاد. شروط الترشح لعضوية الإتحاد:-

- ١- متمتعاً بجنسية جمهورية مصر العربية.
 - ٢- متصفاً بالخلق القويم والسمعة الحسنة.
 - ٣- طالبا مستجدا في فرقته.
 - ٤- له نشاط مؤكد ومستمر في مجال عمل اللجنة التي يرشح نفسه فيها.
 - ٥- لم يسبق أن وقعت عليه أي من الجزاءات المنصوص عليها باللائحة التنفيذية بشأن قانون تنظيم الجامعات. أو تقرر إسقاط أو وقف عضويته بأحد الإتحادات الطلابية أو لجانها.
- * لا يجوز إستخدام الشعارات الدينية أو الحزبية أو الفئوية في إنتخابات أو أنشطة إتحاد الطلاب.

* يشترط لصحة الإنتخابات في لجان إتحادات طلاب الكلية حضور ٥٠% على الأقل من الطلاب الذين لهم حق الإلتخاب في كل مستوى دراسي على حدة.

* إذا لم يكتمل العدد تؤجل الإنتخابات لليوم التالي مباشرة – وفي هذه الحالة يشترط حضور ٢٠٪ من الناخبين لصحة الانتخابات فإذا لم يكتمل العدد يعين عميد الكلية ممثلي لجان هذه المستويات الدراسية.

* يشتمل الإتحاد الطلابي على العديد من اللجان وهي :-

لجنة الأسر

تهدف لجنة الأسر الى :

- ١- تدعيم أواصر الصداقة بين الطلاب ببعضهم وبأعضاء هيئة التدريس والعاملين.
- ٢- تشجيع الطلاب على تكوين الأسر بالكلية ودعم نشاطها .
- ٣- التنسيق بين نشاط الأسر المختلفة بالكلية وإدارة لجنة الأسر بالجامعة

خطة عمل لجنة الأسر للعام الجامعي

- عمل مسابقة بين الأسر بالكلية في المعلومات العامة
- عمل مباريات كرة القدم بين الأسر بالكلية
- عمل رحلات
- عمل مسابقة بحثية بين أسر الكلية
- عمل معرض فني للأسر بالكلية
- الاشتراك في مهرجان الأسر

اللجنة الرياضية

تهدف اللجنة الرياضية إلى :

- ١- توسيع قاعدة الطلاب المستفيدين والمشاركين في الأنشطة .
- ٢- تقوية الروابط وتدعيمها بين الطلاب لدمج الطلاب بالمجتمع .
- ٣- رفع مستوى التدريب للأنشطة والإرتقاء بالمستوى العام ومستوى المتميزين في شتى ألوان النشاط .
- ٤- زيادة احتكاك التعامل الرياضي لرفع مستوى المهارة.
- ٥- اختيار المنتخبات التي تمثل الكلية في الأنشطة الخارجية .
- ٦- تقوية الروابط بين طلاب الكلية وطلاب الجامعة والجامعات الأخرى .
- ٧- بث الروح الرياضية بين الطلاب وتشجيع المواهب والعمل على تنميتها .

- ١- تنظيم النشاط الرياضي بالكلية بتكوين الفرق الرياضية وعمل المباريات و المسابقات والحفلات والمهرجانات الرياضية .

اللجنة الثقافية

تهدف اللجنة الثقافية الى :

- ١- توسيع قاعدة المشاركين بهدف زيادة الوعي الثقافي .
- ٢- تنظيم أوجه النشاط الثقافي لتعريف الطالب بخصائص المجتمع وإحتياجات تطوره .
- ٣- العمل على تنمية الطاقات الأدبية والثقافية للطلاب .
 - ١- تنمية موهبة الإطلاع والبحث لدى الطلاب .
 - ٢- غرس روح المنافسة بين الطلاب فى النواحي الثقافية .

اللجنة الفنية

تهدف اللجنة الفنية الى :

- ١- تشجيع الأنشطة الفنية والهوايات للطلاب ودعمها.
- ٢- صقل المواهب الطلابية وإبراز ما يكمن فى داخله ، للإرتقاء بمستوى الأعمال الفنية.
- ٣- تحفيز الطالب على الإبتكار والتعبير عن ذاته من خلال الأعمال الفنية.

لجنة الجواله والخدمة العامة

تهدف اللجنة الى :

- ١- غرس روح الإنتماء والولاء والفداء للوطن وخلق الشعور بالواجب نحو المجتمع والأهل والزملاء .
- ٢- تربية العقول وتهذيب النفوس وبتث الروح الاجتماعية السليمة .
- ٣ - تعليم الشباب بعض المهارات اليدوية التي يمكن الإستفادة منها فى الحياة العملية مثل (الأركت - الرسم على الزجاج - الطباعة على القماش - حبال المكرمية) .
- ٤- تنمية المجتمع وخدمة البيئة عن طريق معسكرات العمل والخدمة العامة .
- ٥- تنظيم أوجه نشاط حركة الكشف والإرشاد على الأسس السليمة وفقاً لمبادئها .

اللجنة الاجتماعية والرحلات

تهدف اللجنة الى :

١- العمل على تنمية الروابط الإجتماعية بين الطلاب وبين أعضاء هيئة التدريس والعاملين وإشاعة روح التعاون والإخاء بينهم وبث الروح الجامعية فيهم وذلك بكل الوسائل المناسبة .

٢- تنظيم الرحلات العلمية والإجتماعية والثقافية والترفيهية التي تساعد الطلاب على التعرف على معالم الوطن.

الدعم الطلابي

١- الدعم الصحى:

تقوم الكليه بتوجيه الطالب الى اللجنة الطبيه الموجوده فى كلية الحقوق بالمبنى الغربى من الجامعه , حيث يتوجه الطالب حال مرضه الى شئون الطلاب للحصول على خطاب موجه للجنة الطبيه لفحص شكوى الطالب وعمل اللازم .

٢- الدعم المالى والاجتماعى

تقوم رعاية الشباب بالكليه بالدعم الاجتماعى للطلاب الذى يعانى من اى مشاكل اسريه أو اجتماعية

كما تقوم رعاية الشباب بالدعم المادى طلاب غير القادرين كالتالى :

- ١- التوجة الى قسم رعاية الشباب.
- ٢- طلب استمارة من اخصائى رعاية الشباب(استمارة بحث الحالة الاجتماعية).
- ٣- استيفاء الطالب للاستمارة بحث الحالة الاجتماعية وتقديم باقى اوراق اللازمة للحصول على الدعم.
- ٤- دراسة الاستمارة المقدمة من قبل الطالب واذا كان الطالب يستحق الدعم من عدمه.
- ٥- فى حالة قبول الاخصائى لاوراق الطالب يتم ارسال الاوراق المقبولة للادارة العامة لرعاية الشباب.
- ٦- مراجعة الاوراق المرسله لادارة رعاية الشباب وتحديد نسبة الخصم لكل طالب حسب حالته الاجتماعية.

٣- الدعم الاكاديمى للطلاب

حيث يمكن للطلاب الاستعانه باعضاء هيئة التدريس فى كل اقسام الكليه لتوضيح ما قد يستعصى عليه فهمه فى اى من المواد الدراسيه وذلك خلال الساعات المكتبيه الخاصه بكل عضو من اعضاء هيئة التدريس فى كل اقسام الكليه.

نظام تأديب الطلاب

تنص اللائحة التنفيذية لقانون تنظيم الجامعات على نظام التأديب كما يلي:-

مادة ١٢٣ : الطلاب المقيدون والمنتسبون والمرخص لهم بتأدية الإمتحان من الخارج والمستمعون خاضعين للنظام التأديبي المبين بعد.

مادة ١٢٤ :

١- تعتبر مخالفة تأديبية كل إخلال بالقوانين واللوائح والتقاليد الجامعية وعلى الأخص:

٢- الأعمال المخلة بنظام الكلية أو المنشآت الجامعية.

٣- تعطيل الدراسة أو التحريض عليه أو الإمتناع المدير عن حضور الدروس والمحاضرات والأعمال الجامعية الأخرى التي تقضي اللوائح بالمواطبة عليها.

٤- كل فعل يتنافى مع الشرف والكرامة أو مخل بحسن السير والسلوك داخل الجامعة أو خارجها.

٥- كل إخلال بنظام الامتحان أو الهدوء اللازم له وكل غش في غمتحان أو شروع فيه.

٦- كل إتلاف للمنشآت او الموارد أو الكتب الجامعية أو تبديدها.

٧- كل تنظيم للجمعيات داخل الجامعة أو الإشتراك فيها بدون ترخيص سابق مع السلطات الجامعية المختصة.

٨- توزيع النشرات أو إصدار جرائد حائط بأية صورة بالكليات أو جمع توقيعات بدون ترخيص سابق من السلطات الجامعية المختصة.

٩- الإعتصام داخل المباني الجامعية أو الاشتراك في مظاهرات مخالفة للنظام العام أو الآداب.

مادة ١٢٥ : كل طالب يرتكب غشاً في إمتحان أو شروع فيه ويضبط في حالة تلبس يخرجه العميد أو من ينوب عنه من لجنة الامتحان ويحرم من دخول الامتحان في باقي المواد ويعتبر الطالب راسباً في جميع مواد هذا الامتحان ويحال إلى مجلس التأديب.

أما في الأحوال الأخرى فيبطل الإمتحان بقرار من مجلس التأديب أو مجلس الكلية ويترتب عليه بطلان الدرجة العلمية إذا كانت قد منحت للطالب قبل اكتشاف الغش.

مادة ١٢٦ : العقوبات التأديبية هي :-

- ١- التنبيه شفاهة أو كتابة
- ٢- الحرمان من بعض الخدمات الطلابية.
- ٣- الحرمان من حضور دروس أحد المقررات لمدة لا تتجاوز شهراً.
- ٤- الفصل من الكلية لمدة لا تتجاوز شهراً.
- ٥- الحرمان من الإمتحان في مقرر أو أكثر.
- ٦- وقف قيد الطالب لدرجة الماجستير أو الدكتوراه لمدة لا تتجاوز شهرين أو لمدة فصل دراسي.
- ٧- إلغاء إمتحان الطالب في مقرر أو أكثر.
- ٨- الفصل من الكلية لمدة لا تتجاوز فصلاً دراسياً.
- ٩- الحرمان من الإمتحان في فصل دراسي واحد أو أكثر.
- ١٠- حرمان الطالب من القيد بالماجستير أو الدكتوراه مدة فصل دراسي أو أكثر.

١١- الفصل من الكلية لمدة تزيد على فصل دراسي

١٢- الفصل النهائي من الجامعة ويبلغ قرار الفصل إلى الجامعات الأخرى ويترتب عليه عدم صلاحية الطالب للقيد أو التقدم إلى الامتحانات في جامعات جمهورية مصر العربية.

- ويجوز الأمر بإعلان القرار الصادر بالعقوبة التأديبية داخل الكلية ويجب إبلاغ القرار إلى ولي أمر الطالب.
- ولمجلس الجامعة أن يعيد النظر في القرار الصادر بالفصل بعد مضي ثلاث سنوات على الأقل من تاريخ صدور القرار.

مادة ١٢٧ : الهيئات المختصة بتوقيع العقوبات هي :-

١- الأساتذة والأساتذة المساعدين : ولهم توقي العقوبات الأربع الأولى المبينة في المادة السابقة عما يقع من الطلاب أثناء الدروس والمحاضرات والأنشطة الجامعية المختلفة.

٢- عميد الكلية : وله توقيع العقوبات الثماني الأولى المبينة بالمادة السابقة . وفي حالة حدوث اضطراب أو اخلال بالنظام يتسبب عنه أو يخشى منه عدم انتظام الدراسة أو الإمتحان يكون لعميد الكلية توقيع جميع العقوبات المبينة في المادة السابقة ، على أن يعرض الأمر خلال أسبوعين من تاريخ توقيع العقوبة على مجلس التأديب إذا كانت العقوبة بالفصل النهائي من الجامعة ، وعلى رئيس الجامعة بالنسبة إلى غير ذلك من العقوبات ، وذلك بالنظر في تأييد العقوبة أو الغائها أو تعديلها.

٣- رئيس الجامعة : وله توقيع جميع العقوبات المبينة في المادة السابقة عدا العقوبة الأخيرة ، وذلك بعد أخذ رأي عميد الكلية ، وله أن يمنع الطالب المحال إلى مجلس التأديب من دخول الجامعة حتى اليوم المحدد لمحاكمته.

٤- مجلس التأديب : وله توقيع جميع العقوبات .

مادة ١٢٨ : لا توقع عقوبة من العقوبات الواردة في البند الخامس وما بعده من المادة ١٢٦ إلا بعد التحقيق من الطالب كتابة وسماع أقواله فيما هو منسوب إليه . فإذا لم يحضر في الموعد المحدد للتحقيق سقط حقه في سماع أقواله ويتولى التحقيق من ينتدبه عميد الكلية.

ولا يجوز لعضو هيئة التدريس المنتدب للتحقيق مع الطالب أن يكون عضواً في مجلس التأديب (في حالة انتداب أحد أعضاء هيئة التدريس)

مادة ١٢٩ : القرارات التي تصدر من الهيئات المختصة بتوقيع العقوبات التأديبية وفقاً للمادة ١٢٧ تكون نهائية.

ومع ذلك تجوز المعارضة في القرار الصادر غيابياً من مجلس التأديب وذلك خلال أسبوع من تاريخ إعلانه إلى الطالب أو ولي أمره ويعتبر القرار حضورياً إذا كان طلب الحضور قد أعلن إلى شخص الطالب أو ولي أمره وتخلف الطالب عن الحضور بغير عذر مقبول.

ويجوز للطالب التظلم من قرار مجلس التأديب بطلب يقدمه إلى رئيس الجامعة خلال خمسة عشر يوماً من تاريخ إبلاغه بالقرار ، ويعرض رئيس الجامعة ما يقدم إليه من تظلمات على مجلس الجامعة للنظر فيها.

وثيقة القيم الجوهرية وأخلاقيات المهنة

كلية طب الأسنان

جامعة بنى سويف

المبادئ الأساسية التي تحكم ميثاق الشرف

١. العدل

في العلاقات مع الآخرين وفي اتخاذ القرارات والاجراءات التي لا بد وان تكون متوازنة ومنضبطة، وينشئ عن هذا المبدأ الممارسات في التعيينات والترقيات والتقييم الموضوعي لأعضاء هيئه التدريس والهيئة المعاونة والطلاب والعاملين بالكلية.

٢. الأمانة

ان تكون ممارسة اداره العملية التعليمية امينة ومن خلال خلق محيط امن يعمل على تعميق الشعور بالرضا للأعضاء والعاملين والطلاب ومحاسبة ومراجعة الممارسات المختلفة للجميع.

٣. الاحترام

يجب ان يقدم اعلى درجه من احترام اراء الآخرين و تبادل الثقة و حماية حرية الآخرين وآرائهم وبناء على هذا المبدأ احترام الخصوصية و السرية لأعضاء هيئة التدريس و العاملين والطلاب.

٤. المساواة وعدم التمييز

التعامل بالمساواة وعدم التمييز بين اعضاء هيئه التدريس والعاملين الباحثين والطلاب بناء على الجنس او النوع او المركز الاجتماعي ابو الوضع الاجتماعي او الثقافة او الدين او الاصول العرقية او الإعاقة.

٥. الثقة

خلق جو صحي في الكلية والتخلص من كل وسائل التهديد وخلق جو تعليمي امن من الاستغلال الوظيفي او المهني.

٦. التكامل المهني

ان يدافع الجميع عن كل ما هو مفيد و صالح و ذي منفعة لأعضاء هيئة التدريس والطلاب وتدعيم رسالة الكلية وأهدافها لتفادي تضارب المصالح و احترام استقلالية الاخرين و تدعيم البحث العلمي

٧. احترام السرية والخصوصية

ما يتوافر لدى الاعضاء من معلومات خاصه عن اعضاء هيئه التدريس والعاملين والطلاب لا يعرض الا على الاشخاص المرخص لهم بذلك، مع احترام سرية المعلومات التي يتم التوصل اليها ولا تستخدم هذه المعلومات في الإساءة للآخرين الا ما قد يتطلبه الوعي والضمير للإبلاغ عن المخالفات التي تلحق الضرر بالعملية التعليمية والمصلحة العامة.

على كل طالب الإلتزام بالقواعد العامة الآتية :

١. الحفاظ على مستويات عالية من النزاهة الأكاديمية والمهنية
٢. إحترام الحقوق والإمتيازات و الممتلكات الجامعية
٣. الإمتناع عن إتخاذ إجراءات من شأنها أن تشكل خطرا على الصحة والسلامة والرعاية الاجتماعية للآخرين ، أو ما من شأنه أن يعرض الجامعة للمساءلة القانونية
٤. الإمتثال لقواعد وأنظمة الجامعة والكلية
٥. طلب المشورة والنصح عند مواجهة أى مشكلة أخلاقية

أداب مهنة طب الأسنان

قانون رقم ٤٦ لسنة ١٩٦٩ لنقابة أطباء الأسنان

مادة ١ : شعار جراحي أطباء الأسنان الاخلاص والتضحية في سبيل الوطن ورفعته وفي سبيل أداء واجباتهم وعلى كل زميل أن يوطد علاقته بالمجتمع الذي يعيش فيه وأن يسهم في إيجاد الحلول المناسبة لمشاكل الجماهير

مادة ٢ : على الجراح وطبيب الأسنان أن يراعي الدقة والأمانة في جميع تصرفاته بما يتفق مع كرامته وكرامة المهنة وأن يتمتع عن أي عمل يتنافى معها وأن يراعي الاحترام الواجب للنقابة ويلتزم بالقرارات التي تصدرها الجمعية العمومية ومجلس النقابة وأن يتعاون مع النقابة في تنفيذ أغراضها وأحكام قانونها ولائحتها الداخلي.

مادة ٣ : على عضو النقابة أن يعامل زملائه معاملة قائمة على الثقة والاحترام المتبادلين وأن يراعي واجب الزمالة وأن يتمتع عن كل تجريح بأعمال من باشر منهم العمل قبله أو تنديد بمعلوماته الفنية

مادة ٤ : على كل عضو أن يلتزم بالقسم المنصوص عليه في المادة ٨ من قانون النقابة الذي أداه أمام اللجنة المكلفة بذلك

مادة ٥ : لا يجوز للجراح وطبيب الأسنان أن يسعى بطريقة ما للحلول محل زميل له في معهد أو شركة أو مستشفى أو في علاج مريض

مادة ٦ : إذا دعي العضو لزيارة مريض يعلم أن زميل له يتولى علاجه وجب عليه أن يطلب إلى أهل المريض إشراك هذا الزميل معه على أنه يجوز له أن يعالج المريض الذي يقصد عيادته بعد الاتصال بزميله السابق

مادة ٧ : إذا دعي العضو لحالة عاجلة وكان المريض تحت إشراف زميل له استحالت دعوته ظروف ما ، فعليه أن يخطره بعد عيادته للمريض بما اتخذه من إجراءات وأن يترك له اتمام العلاج ما لم يرى المريض وأهله استمراره في العلاج.

مادة ٨ : يحظر على العضو رفض طلب زميل له معاونته في علاج مريض إلا لأسباب جوهريّة كما يحظر على الطبيب المعالج رفض طلب المريض أو أهله دعوة طبيب آخر ينضم إليه على سبيل الاستشارة

مادة ٩ : إذا طلب عضو من زميل له الحلول محله في عيادته الخاصة فترة معينة فلا يجوز لزميل رفض الطلب إلا لأسباب تبرر ذلك وعليه ألا يحاول استغلال هذا لصالحه الشخصي

مادة ١٠ : إذا أوقف عضو من مزاولة مهنته لمدة ما فلا يجوز ان يحل أحد من زملائه محله في عيادته أثناء تلك المدة.

مادة ١١ : لا يجوز للعضو أن يمتنع عن تلبية طلب زميل له مقيم معه في مدينة واحدة لزيارته وعلاجه هو أو من يعولهم.

مادة ١٢ : لا يجوز للعضو الذي وقع عليه من أية هيئة ما يمس كرامته أن يتقدم بشكواه إلى جهة ما قبل رفع الأمر إلى مجلس النقابة

مادة ١٣ : يحظر على العضو الدعاية لنفسه أو الإعلان عنها في أي شكل وتعتبر من طريق الإعلان

أ - الاشارة لبعض الأدوية وأنواع العلاج المختلفة في نشرات أو خلال محاضرا شعبية يلقيه بواسطة الاذاعة والتلفزيون قاصدا بذلك الدعاية لنفسه
ب - نشر مذكرات في صحف غير علمية عن حالات علاجها أو عمليات أجراها

ج - الإعلان عن العلاج المجاني

د - طلب نشر شكر أو كلمة أو مقال إطراء و ثناء في الصحف عن عمل من الأعمال المتعلقة بمهنته

هـ - استعمال الأنوار الملونة الجاذبة لأنظار الجمهور على لافتة عيادته

مادة ١٤ : يحظر على العضو أن يأتي عملا من الأعمال الآتية:

١ (التعاون مع أدياء الطب أو مساعدتهم في علاج المرض في أي صورة من الصور أو التستر عليهم كما يحظر عليه الاستعانة بالوسطاء في جلب الزبائن سواء كان ذلك بأجر أو بدون أجر.

٢ (العمل على ترويج الأدوية والعقاقير ومختلف أنواع العلاج.

٣ (السماح باستعارة اسمه لأغراض تجارية في أي شكل من الأشكال.

٤ (السماح لصانعي الأسنان التابعين له بأخذ المقاسات للمرض في عيادته أو معمله.

٥ (توجيه مرضاه إلى صيدلية معينة أو الاتفاق مع بعض الصيدليات على صرف أدوية بإشارة متفق عليها أو بوصف يكون غامضا على بعض الصيادلة أو طلب قبول مكافأة أو أجر من أي نوع نظير تعهده بوصف أدوية معينة لمرضاه.

مادة ١٥ : لا يجوز للعضو عند فتح عيادته أن يعلن عن ذلك أكثر من ثلاث مرات في الجريدة الواحدة على أن يجوز له أن ينشر إعلانا في جريدة واحدة ولمدة واحدة وبالحروف العادية إذا غاب عن عيادته أكثر من أسبوعين سواء كان النشر قبل الغياب أو بعده.

مادة ١٦ : يجب أن يقتصر في المطبوعات والتذاكر الطبية وما في حكمها ولافتة الباب على ذكر اسم العضو وألقابه العلمية ومواعيد عيادته ورقم تليفونه وأن لا يزيد مسطح اللافتة عن ٨٥ × ١٠٠ سم ويجوز في بعض الأحوال الاستثنائية التي تقع فيها عيادة الطبيب في مكان غير ظاهر أن يضع لافتة ثانية لتنبية الجمهور وذلك بموافقة مجلس النقابة أما لافتة الباب التي يضعها الطبيب على مسكنه الخاص فيجب أن تكون بخط لافتة باقي السكان وحجمها وفي حالة تغيير محل العيادة يجوز للجراح أو الطبيب أن يضع إعلانا بعنوانه الجديد في المحل الذي تركه وأن يبقيه إن شاء ستة شهور.

مادة ١٧ : على كل عضو أن يعد سجلا يدون فيه وصف الحالات

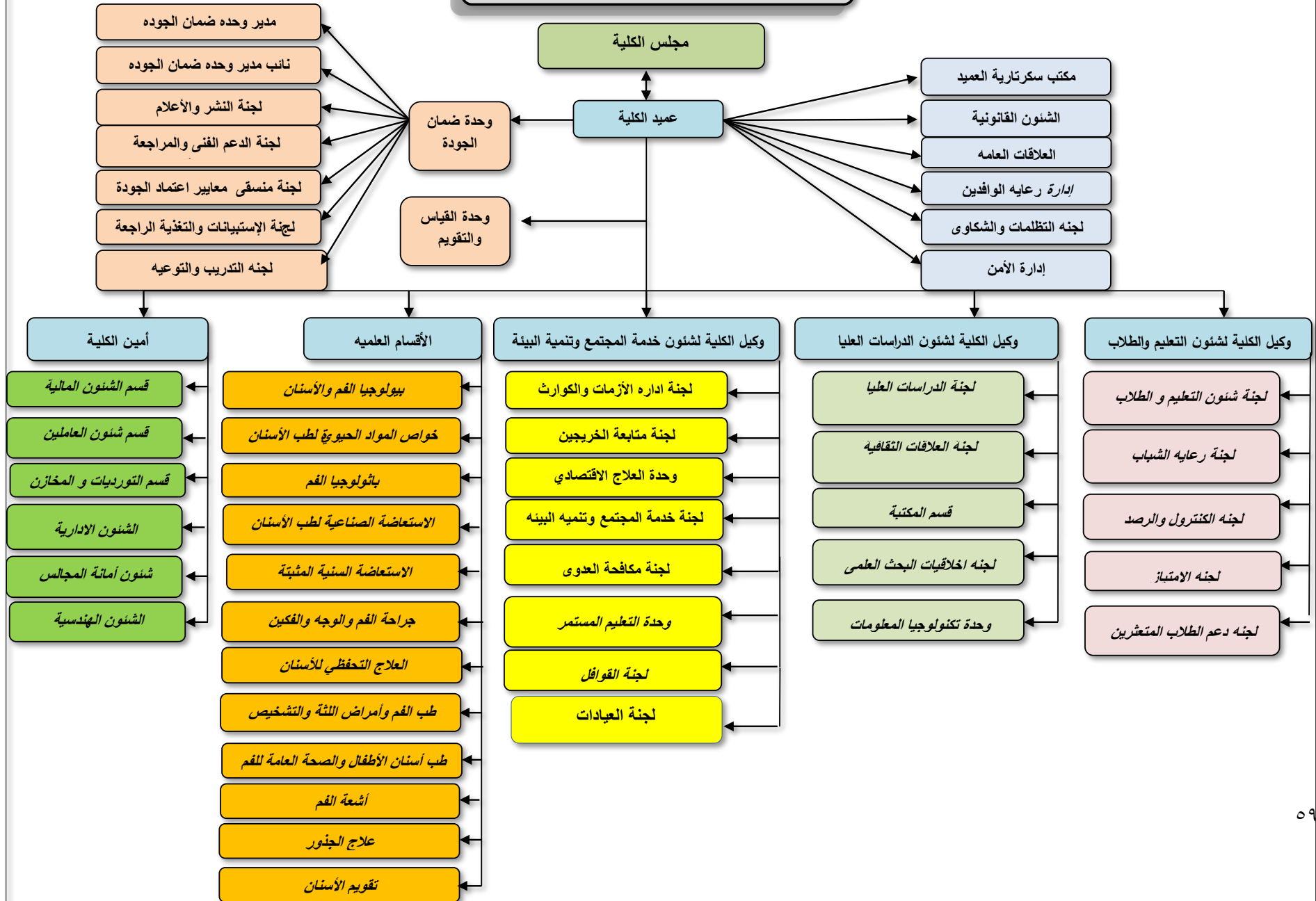
مادة ١٨ : لا يجوز على العضو الذي ائتمن على سر بحكم مهنته أو علم به أثناء ممارسته لها أن يفشيه لأي كائن إلا في الأحوال المصرح بها قانونا.

مادة ١٩ : على كل عضو أن يلتزم بتنفيذ ما جاء بقانون اتحاد نقابات المهن الطبية فيما يتعلق بالدمغات الطبية

مادة ٢٠ : كل عضو مخالف أحد أحكام هذه اللائحة يعرض نفسه للمسئولية التأديبية

←

الهيكل التنظيمي لكلية طب الأسنان



عناوين تهمك

م	الاسم	العنوان	التليفون
١	كلية طب الاسنان	مجمع التعليم الصناعي شرق النيل بني سويف الجديده – بني سويف	٠٨٢٢٢٤٧٨٨١ ٠٨٢٢٢٤٧٨٨٢ ٠٨٢٢٢٤٧٨٨٣
٢	اداره الجامعه بني سويف	ش صلاح سالم تقاطع ميدان العبور – بني سويف	٠٨٢٢١٣٠٠٧٥ ٠٨٢٢١٣٠٠٧٠

Website

[/https://dent.bsu.edu.eg](https://dent.bsu.edu.eg)

Facebook

Faculty of Dentistry

<https://www.facebook.com/bsu.dentistry/>